



S 3004 / S 3004 P / S 5004

CZ **Návod k montáži**

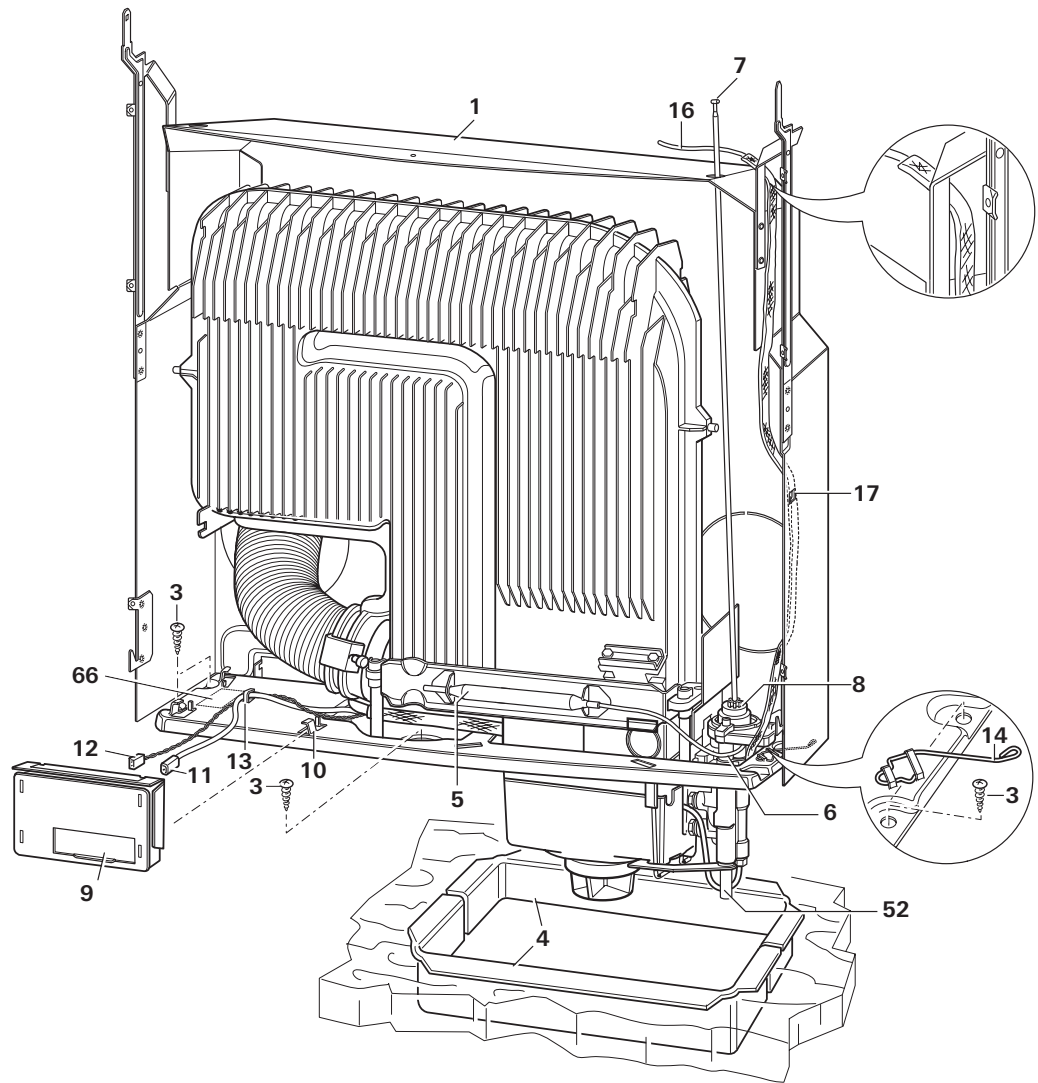
Strana 2

Je nutno mít při jízdě ve vozidle!

A

S 3004 / S 3004 P

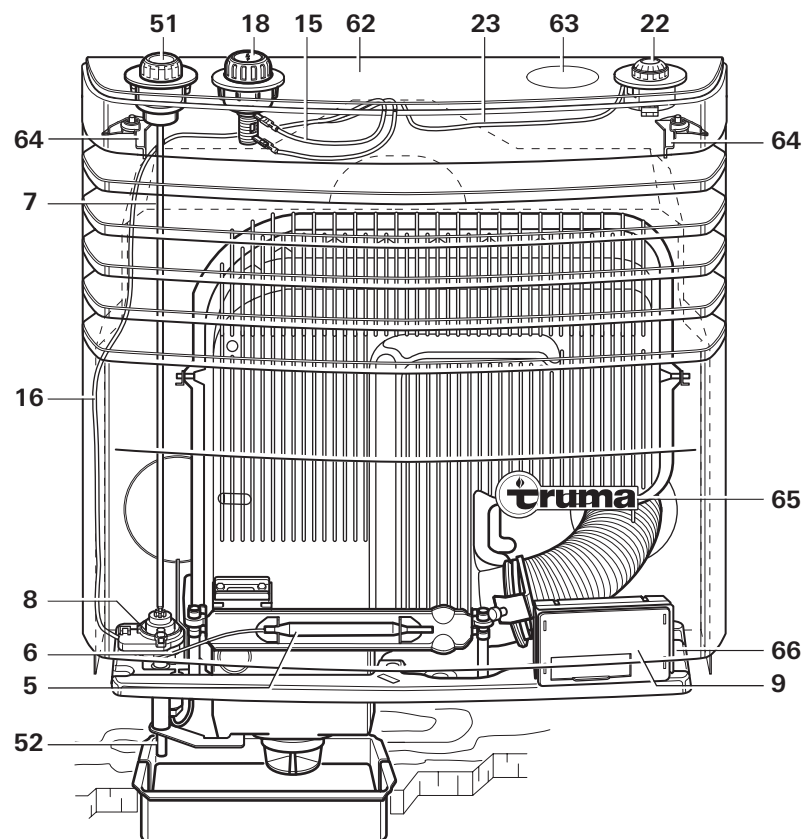
Montáž pravá



B

S 3004 / S 3004 P

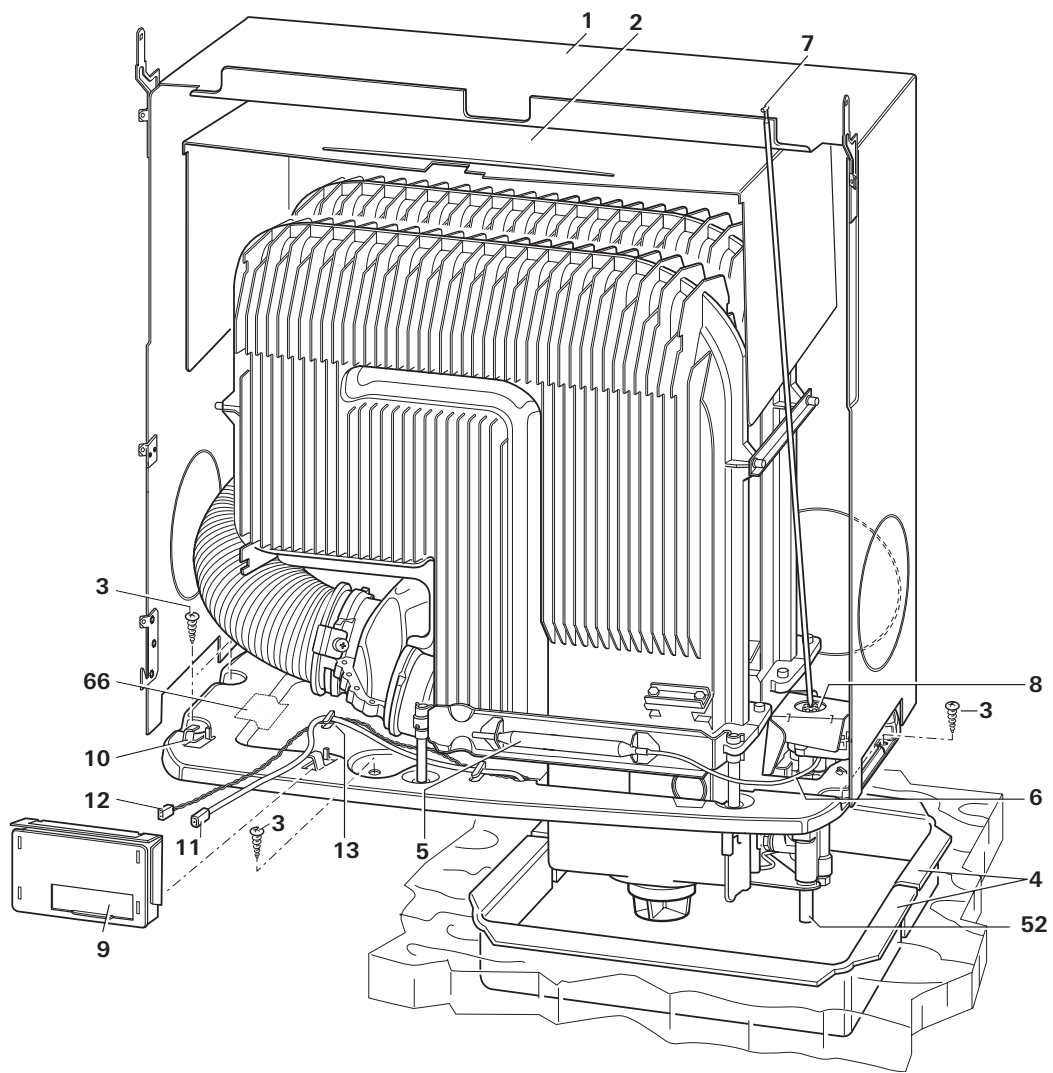
Montáž levá



A

S 5004

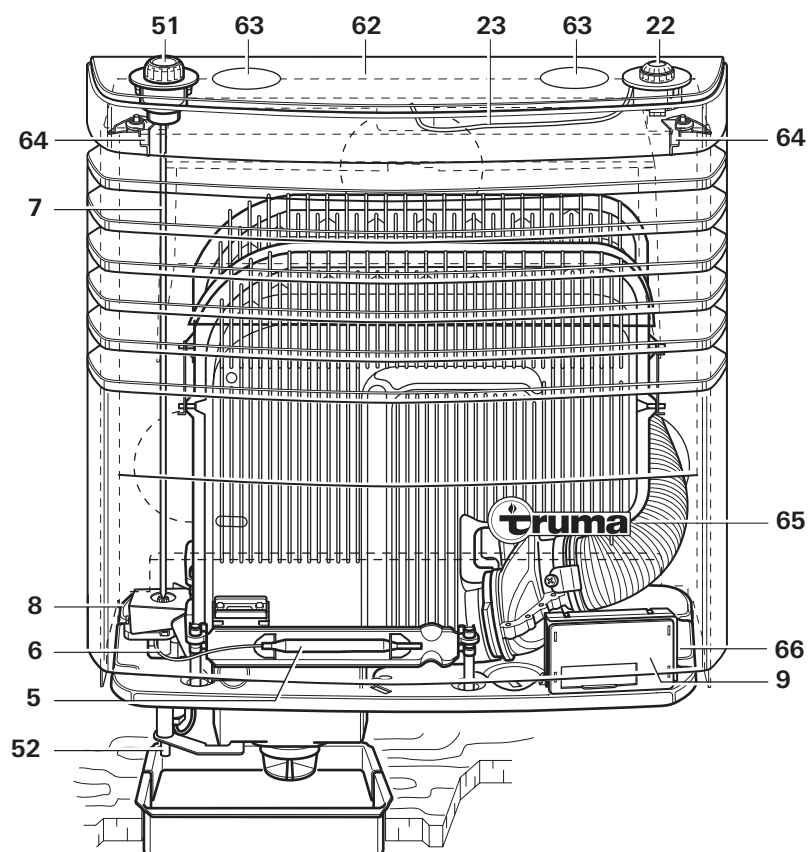
Montáž pravá



B

S 5004

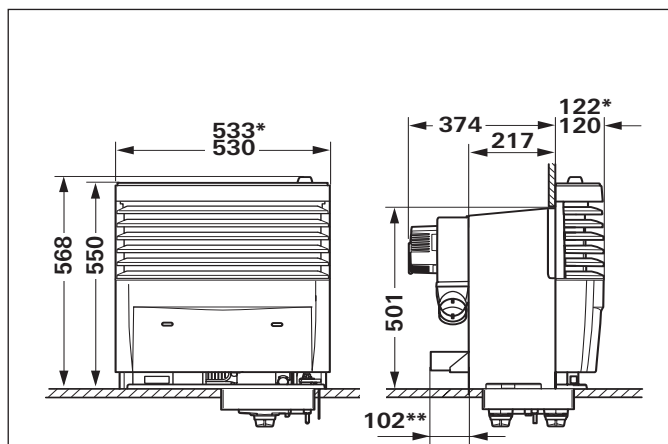
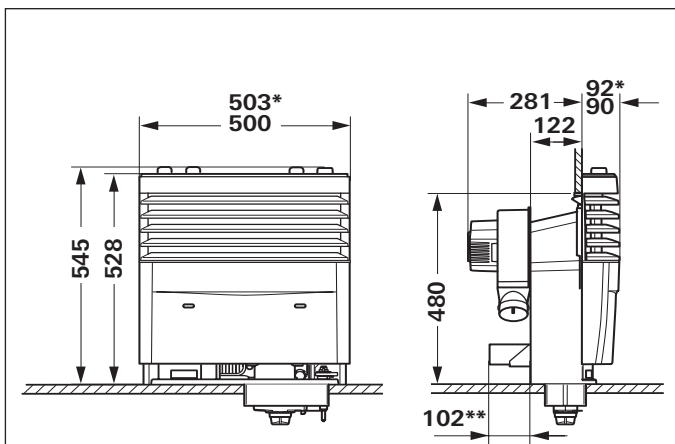
Montáž levá



Rozměry

S 3004 / S 3004 P

S 5004



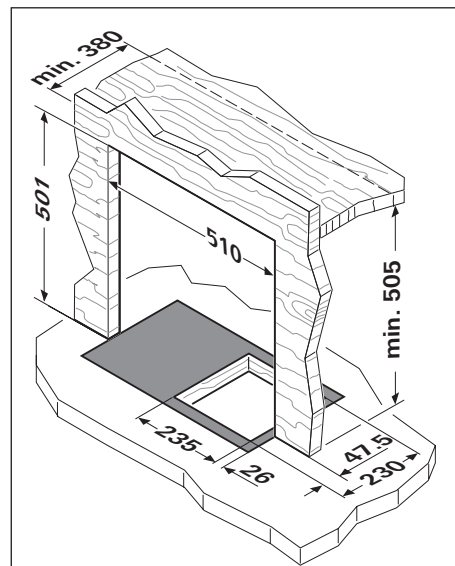
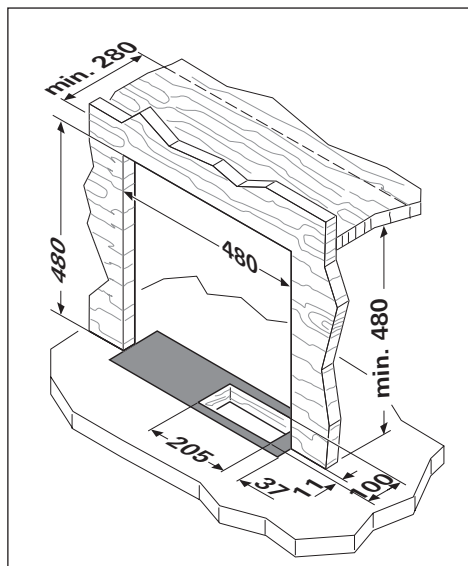
* s ozdobnou chromovanou lištou
 ** Truma Ultraheat (zvláštní příslušenství)

Montážní otvory

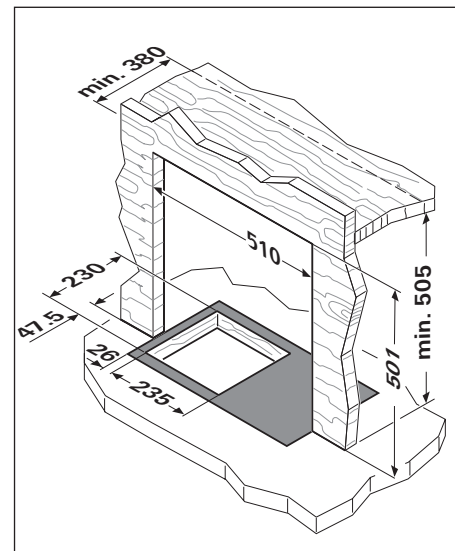
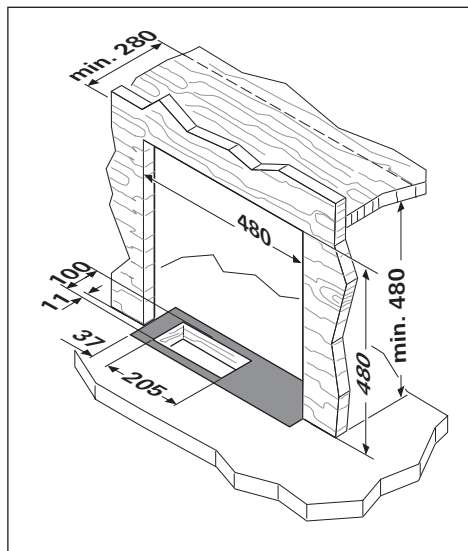
S 3004 / S 3004 P

S 5004

Montáž pravá



Montáž levá



mm
 x.x + 2 mm
 x.x - 1 mm

Obsah

Použité symboly 5

Návod k montáži

Účel použití	5
S 3004 / S 3004 P	5
S 5004	5
Topení během jízdy	5
Předpisy	6
Speciální pokyny pro montáž	6
Volba místa pro instalaci topení	6
Volba místa pro střešní komín	6
Elektrická přípojka 230 V (zvláštní příslušenství)	6
Přípojka vody	7
Různé	7
Přípravné práce a montážní skříň	7
S 3004 / S 3004 P	7
S 5004	8
Montáž topení	8
S 3004 / S 3004 P	8
S 3004 P – Příprava piezoelektrického zapalovače	8
S 5004	9
S 3004 / 5004 – Demontáž a montáž automatického zapalovače	9
Střešní komín	9
Odvod spalin	10
Plynová přípojka	10
Ovládací prvky / kryt	11
Připojení ovládacích prvků	11
Nasazení krytu	12
Sejmutí krytu	12
Kontrola funkce	12
Výstražné pokyny	12
Technické údaje	12

Použité symboly



Symbol upozorňuje na možná nebezpečí.



Nebezpečí popálení! Horký povrch.



Dodržujte předpisy o elektrostatických výbojích (ESD)! Elektrostatický náboj může být příčinou poškození elektroniky. Jako ochranu před dotykovým napětím elektroniky proveďte vyrovnání potenciálů.



Upozornění s informacemi a radami.

Návod k montáži

Montáž a opravu topení smí provádět jen odborník. Před začátkem práce si pečlivě přečtěte montážní návod a poté se jím řiďte!



Nedodržení montážních předpisů resp. neodborná montáž může mít za následek ohrožení osob a škody na majetku.

Účel použití

Toto topné zařízení bylo navrženo pro montáž do karavanů a jiných ostatních přívěsů. Kromě toho je topení S 3004 / S 3004 P navíc vhodné pro montáž do motorových karavanů. Montáž do lodí je zakázána. Jiné způsoby použití jsou možné po dohodě s firmou Truma.

S 3004 / S 3004 P

Topení S 3004 / S 3004 P je schváleno pro montáž do motorových vozidel (motorové karavany třídy M1) sloužících pro přepravu osob a vybavených maximálně 8 místy k sezení kromě sedadla řidiče, a pro přívěsy (karavany třídy O).

Instalace do interiérů autobusů (třídy M2 a M3) a do vozidel určených pro přepravu nebezpečného nákladu je zakázána.

Při montáži do speciálních vozidel musejí být respektovány příslušné předpisy.

S 5004

Topení S 5004 je schváleno pro montáž do přívěsů (karavany třídy O).

Instalace do interiérů motorových karavanů (třídy M1), autobusů (třídy M2 a M3) a do vozidel určených pro přepravu nebezpečného nákladu je zakázána.

Při montáži do speciálních vozidel musejí být respektovány příslušné předpisy.

Topení během jízdy

Směrnice 2004/78/ES předepisuje pro vytápění motorových karavanů během jízdy používání bezpečnostního uzávěru. Tlakový regulátor Truma MonoControl CS tento požadavek splňuje.

Po provedené montáži bezpečnostního uzávěru, jako např. regulátoru tlaku plynu Truma MonoControl CS s odpovídajícím způsobem dimenzovanou plynovou instalací je provoz typově přezkoušeného topení na zkapalněný plyn během jízdy povolen na území celé Evropy podle Směrnice 2001/56/ES.

Pro vytápění obytných přívěsů za jízdy doporučujeme z bezpečnostních důvodů rovněž používat bezpečnostní uzávěr.

Předpisy

Záruka zaniká a nároky z odpovědnosti nelze uplatnit v následujících případech:

- na zařízení (včetně příslušenství) byly provedeny úpravy,
- byly provedeny změny na odvodu odpadního plynu a na kouřovodu,
- byly použity jiné než originální náhradní díly a příslušenství firmy Truma,
- nebyl dodržen montážní návod a návod k použití.

Kromě toho zaniká platnost povolení k používání zařízení a v některých zemích současně také povolení k provozu vozidla.

Rok prvního uvedení do provozu je třeba označit na typovém štítku (66) křížkem.

Montáž do vozidel musí vyhovovat technickým a správním ustanovením příslušné země použití (např. EN 1949). Řiďte se národními předpisy a směrnicemi (v Německu je to např. DVGW-Arbeitsblatt G 607).

Bližší informace o předpisech platných v příslušných zemích určení si lze vyžádat prostřednictvím našich zahraničních zastoupení (viz www.truma.com).


Speciální pokyny pro montáž


Montáž zařízení a systému odvádění jeho spalin se provádí zásadně takovým způsobem, aby k nim byl kdykoliv dobrý přístup a aby byla jejich demontáž a zpětná montáž snadno proveditelná.

Volba místa pro instalaci topení

Řidič nesmí ze svého sedadla přijít za jízdy s topením do styku. Topení nesmí být instalováno těsně za sedadlem řidiče.

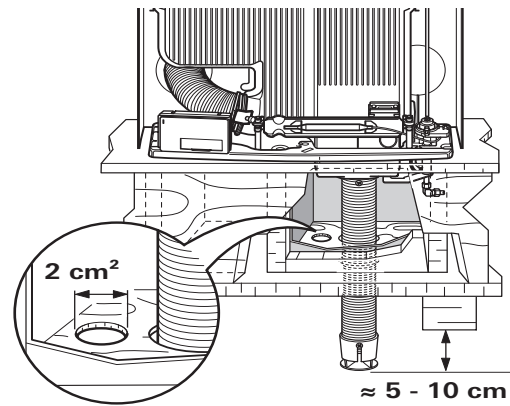
Pomocí montážní šablony si ověřte, zda bude otvor pro sání spalovacího vzduchu na pravé nebo levé straně. **Spalovací vzduch nesmí být odsáván z vnitřku vozidla. Vždy je třeba zajistit přívod spalovacího vzduchu zvenku. Sání spalovacího vzduchu nesmí být umístěno v dosahu nečistot odlétávajících od kol, není-li tento předpoklad splněn, je třeba namontovat ke kolům zástěrky.**

 Otvor v podlaze pro zařízení musí být umístěn tak, aby se dovnitř vozu nemohl dostat kontaminovaný vzduch (spalinami, benzínovými nebo olejovými výpary).

 **Pod přístrojem nesmí být umístěny žádné materiály citlivé na teplo** (případný koberec vyřízněte). U podlah z PVC se může vyskytnout zbarvení způsobené zahříváním soklu topení. Hořlavé či na teplo reagující materiály se nesmí nacházet ani na spodku vozidla poblíž sání spalovacího vzduchu, případně musí být před působením tepelných vlivů chráněny (např. odstíněním plechem).

V případě montáže topení **na sokl, dvojitou podlahu** apod. **musí být povinně použito prodloužení sání** (čís. výrobku 30030-04800, délka 50 cm). Prodloužení sání musí končit cca 5 až 10 cm pod nejnižším bodem vozu (pozor na světlu výšku vozidla) a musí být vystaveno volnému proudění vzduchu. Pro topení S 5004 jsou nutná 2 prodloužení sání.

Sokl nebo dvojitá podlaha musí být vůči vnitřku vozidla utěsněné a zhotovené z nehořlavého materiálu a nebo z vnitřní strany obložené plechem. **Aby nedocházelo ke kumulaci nespáleného plynu, musí být sokl v nejnižším místě vybaven odvodu vzdušným** o průřezu nejméně 2 cm² nebo musí být směrem dolů otevřený.



Obrázek 1


Volba místa pro střešní komín

Provoz topení je dovolen jen se střešním komínem. Ten je dovoleno instalovat pouze ve svislé poloze nebo se sklonem nejvýše 15 stupňů!

Místo pro komín je třeba volit tak, aby byl během vytápění neustále vystaven volnému proudění vzduchu. Střešní nástavby mohou funkci topení narušovat.

Výrobce vozidla popř. osoba provádějící montáž musí absolvovat zkušební jízdy, na základě kterých stanoví složení komínové nástavby / prodloužení s ohledem na montážní dispozici ve vozidle a případně je i odsouhlasí se společností Truma. Podle typu vozidla a střešní nástavby se může vyskytnout potřeba komínového nástavce T2 (čís. výrobku 30700-02) nebo T3 (čís. výrobku 30700-03). Komínový nástavec T3 je vyvinut speciálně pro motorové karavany.

Případně může nastat situace, kdy bude nutné použít rovněž komínové prodloužení AKV (čís. výrobku 30010-20800). To musí být zajištěno šroubem.

 Otevřené střešní okno / zvedací střeška v blízkosti střešního komínu může způsobit pronikání spalin dovnitř vozidla. Z tohoto důvodu je zakázáno umísťovat komín do blízkosti takového otvoru. Pokud tomuto požadavku není možné plně vyhovět, je dovoleno topení používat jen se zavřeným střešním oknem / zavřenou zvedací střeškou. Pro zdůraznění této podmínky je osoba provádějící montáž povinna na střešní okno / zvedací střešku umístit dobře viditelnou nálepku (čís. výrobku 30090-37100).

Elektrická přípojka 230 V (zvláštní příslušenství)

Pro provoz topení S 3004 s piezoelektrickým zapalovačem (S 3004 P) nebo s automatickým zapalovačem (1,5 V) není 12 V napájení nutné.

Přípojka 12 V

Pokud se při montáži použije ventilátor Truma TEB-3 nebo osvětlení ovládacích prvků, bude k tomu zapotřebí 12V napájecí zdroj (s amplitudou střídavé složky <1,2 Vss).

Topení musí být připojeno k elektrické soustavě vozidla (5 A) s odpovídajícím jištěním.

Přípojka 230 V ~, 50 Hz

Při použití ventilátoru Truma TN-3 je nutné připojení na síť střídavého proudu 230 V a externí ovladač.

Bezpečnostní pokyny

Montáž a opravu přístroje smí provádět pouze odborník.

Zajistěte přerušení přívodu elektrického proudu! Vytáhněte zástrčku ze sítě!

Montáž do vozidel musí vyhovovat technickým a správním ustanovením příslušné země použití (např. EN 1648, VDE 0100-721). Řiďte se národními předpisy a nařízeními.

Přípojka vody

Při instalaci vodního systému ve vozidle je třeba dbát na to, aby byla mezi vodními hadicemi a zdrojem tepla (např. topení, teplovzdušné potrubí) dostatečná vzdálenost.

Hadice na vodu se smí teplovzdušného potrubí dotýkat až od vzdálenosti 1,5 m od topení. Od této vzdálenosti lze použít hadicovou svorku Truma (čís. výrobku: 40712-01). V případě paralelního vedení, např. při průchodu stěnou, je třeba zabránit vzájemnému kontaktu použitím distančního prvku (např. ve formě izolace).

Různé

Při montáži přihrádky s otvory nad topením, která slouží např. k sušení předmětů, je třeba použít dřevěné oddělovací dno bez povrchové úpravy (minimální hloubka 280 mm resp. 380 mm v případě S 5004). Kryty montážního prostoru musí být z teplotně odolného materiálu (žádné PVC apod.).

Má-li být spodek vozidla ošetřen ochranným prostředkem, je zapotřebí všechny části topení, které se nacházejí pod vozidlem, zakrýt, aby nástřikem nedošlo k narušení funkce topného systému. Po dokončení prací kryty opět odstraňte.

i K zajištění rovnoměrné a rychlé distribuce teplého vzduchu a poklesu teploty na povrchu výdechové mřížky teplého vzduchu doporučujeme instalovat ventilátor Truma TEB-3 nebo TN-3. Topení S 5004 musí být vybaveno nejméně jedním ventilátorem. Pro provoz se dvěma ventilátory lze dodat speciální montážní skříň.

Přípravné práce a montážní skříň

i Pro bezvadnou funkci zařízení je důležité, aby spodní hrany montážní skříně a soklu topného zařízení byly v jedné rovině a aby byl sokl umístěn pomocí montážní šablony do takové polohy, aby ovládací tlačítko nebylo příliš nízko ani příliš vysoko.

Montážní šablonu upevněte na spodek montážního otvoru pro montážní skříň; šipka musí směřovat přesně k přední hraně výřezu (R = pravá montáž, L = levá montáž).

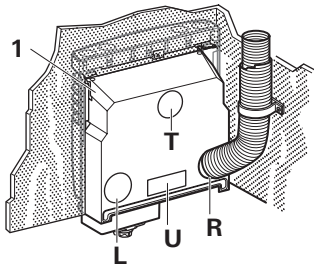
Vyřízněte otvor v podlaze a vyznačte si zápichem 5 bodů pro upevňovací šrouby.

Obrázek A (pravá montáž) / obrázek B (levá montáž)

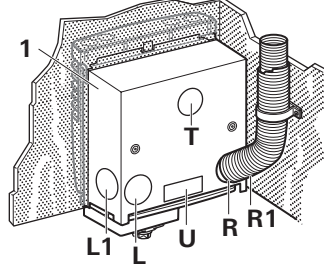
Do otvoru v podlaze vložte půlky rámu (4), zatlačte směrem ven a přišroubujte (případně před tím zafixujte vyhnutím lamel, aby rám dobře seděl).

U montážní skříně (1) vylomte předlisovaný otvor pro kouřovod (R = pravá montáž, L = levá montáž). Je-li montážní otvor příliš mělký, lze kouřovod u topení S 5004 vyvést i bokem (R1 nebo L1).

S 3004 / S 3004 P



S 5004



Obrázek 2

i V případě montáže ventilátoru Truma anebo přidavného elektrického topidla Ultraheat odstraňte kryt (T popř. U) a jejich přípravnou montáž na montážní skříň proveďte podle přiloženého montážního návodu.

S 3004 / S 3004 P

U montážní skříně (1) vylomte předlisovaný otvor pro přitlačnou tyč (7) (DR = pravá montáž, DL = levá montáž).

! Pokud vylomíte omylem nepotřebný otvor DR / DL, bezpodmínečně ho zase zakryjte.

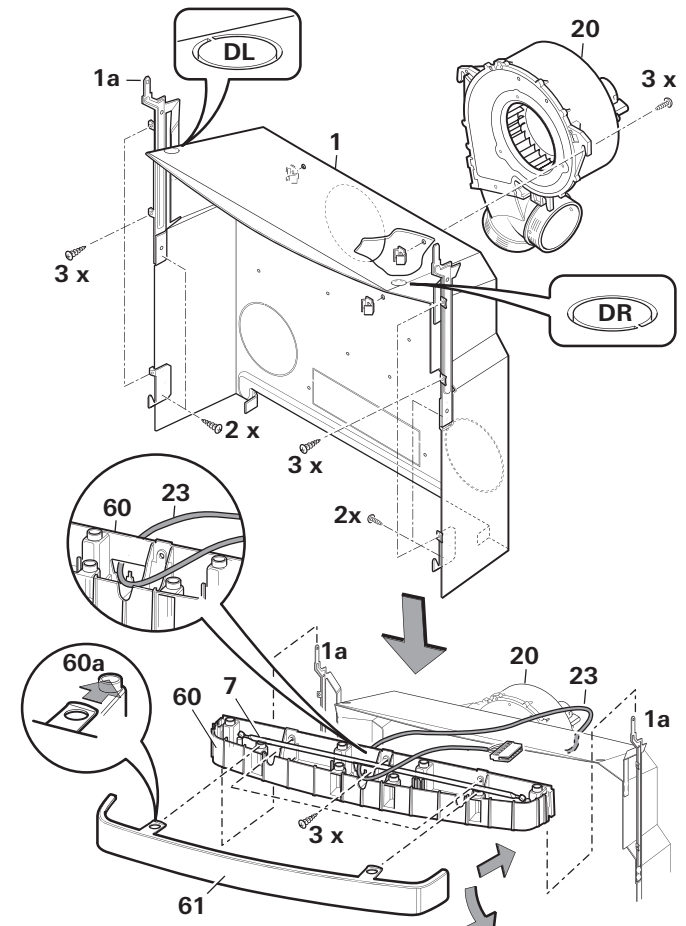
- Ventilátor (20) upevněte 3 šrouby (3,5 x 19) k montážní skříni.
- Držák (60) nasadte na opěrky (1a) montážní skříně; musí zaklapnout.

Interní ovladač

- Kabel (23 – silikon) ovladače pro ventilátor protáhněte otvorem v držáku a zajistěte ho v příslušném kabelovém kanálu.

Externí ovladač

- Kabel ovladače (bez obrázku) se nesmí dotýkat topení, ventilátoru nebo teplovzdušného potrubí. Kabel spolehlivě zajistěte.
- Montážní skříň (1) připevněte do montážního otvoru 6 šrouby (3 x 12) směřujícími šikmo směrem ven. Není-li to možné, lze montážní skříň připevnit stranou 4 šrouby za přední stranu montážního otvoru.
- Držák (60) připevněte 3 šrouby (3,5 x 16).
- Na 2 středící prvky (60a) držáku nasadte krycí lištu (61). Sklápejte ji shora, dokud nezaklapne.



Obrázek 3

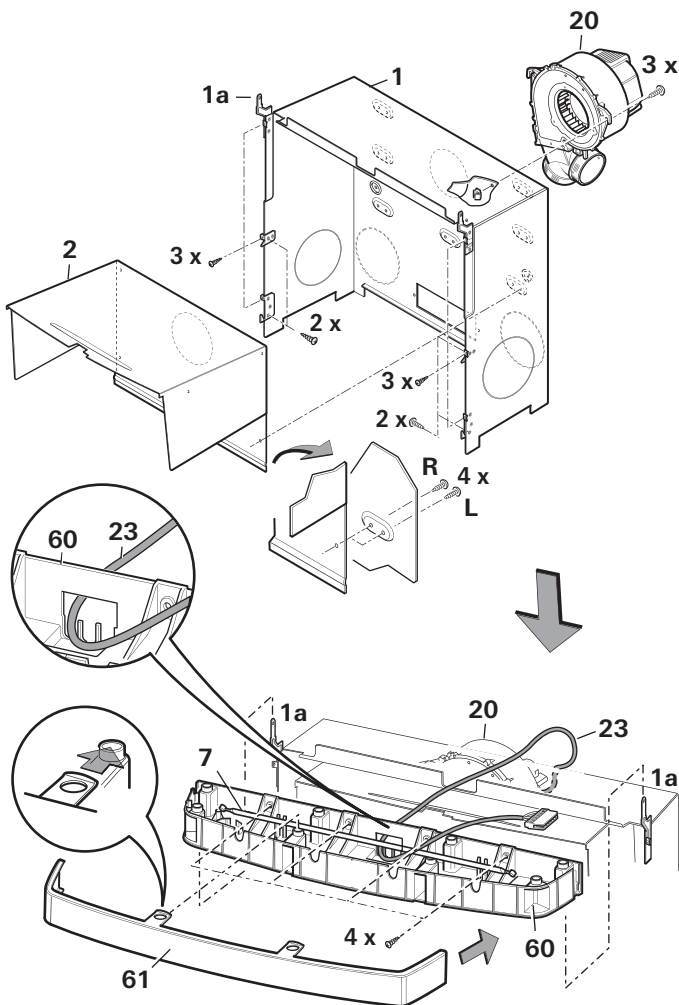
- Vnější a vnitřní díl montážní skříňe položte na sebe a připevněte je 7 šrouby (3,5 x 9,5) – pravá montáž (R) / levá montáž (L).
- Ventilátor(y) (20) upevněte 3 šrouby (3,5 x 19) k montážní skříni. Pokud se montáž ventilátoru neprovádí, je třeba šrouby i přesto zašroubovat, aby montážní skříň nevíbrovala.
- Držák (60) nasadte na opěrky (1a) v montážní skříni; musí zaklapnout.

Interní ovladač

- Kabel(y) (23 – silikon) ovladače pro ventilátor protáhněte otvorem v držáku a zajistěte ho v příslušném kabelovém kanálu.

Externí ovladač

- Kabel(y) ovladače (bez obrázku) se nesmí dotýkat topení, ventilátoru nebo teplovzdušného potrubí. Kabel(y) spolehlivě zajistěte.
- Montážní skříň připevněte do montážního otvoru 6 šrouby (3 x 12) směřujícími šikmo směrem ven. Není-li to možné, lze montážní skříň připevnit stranou 4 šrouby za přední stranu montážního otvoru.
- Držák (60) připevněte 4 šrouby (3,5 x 16).
- Krycí lištu (61) nasuňte zpředu; musí zaklapnout.



Obrázek 4

Montáž topení

S 3004 / S 3004 P

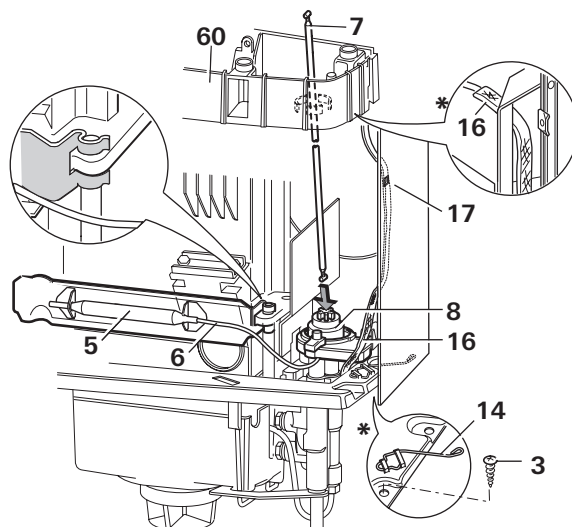
Obrázek A (pravá montáž) / obrázek B (levá montáž)

! Čidlo termostatu (5) musí být při montáži umístěno vždy vpředu na topení (směrem do místnosti). Čidlo termostatu (5) a kapilární trubice (6) se v žádném případě nesmí dotýkat výměníku nebo krytu topení ani nesmí vykazovat zlomy.

Platí jen pro levou montáž

Čidlo termostatu (5) opatrně vysuňte ze zajišťovacích svorek a nasadte je na druhou stranu zrcadlově obráceně tak, aby zaklaplo.

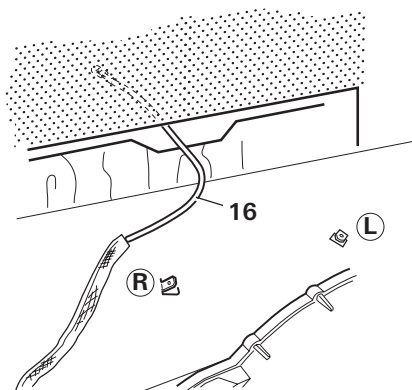
- Topení umístěte do podlahového otvoru.
- Připevněte zařízení 5 šrouby (3) 5,5 x 25 v místech vyznačených bodů v rozích a vpředu uprostřed. V místech připevnění šrouby vyztužte podlahovou konstrukci např. lištami.
- Vyměňte přítlačnou tyč (7) z držáku (60), prostrčte ji zespodu průchodkou držáku a zajistěte ji zaklapnutím v pojistném ventilu zapalování (8).



Obrázek 5 / * Jen S 3004 P

S 3004 P – Příprava piezoelektrického zapalovače

- Z přepravní pojistky vytlačte pružinu (14) tak, aby doléhala na montážní skříň (jinak zapalování nebude fungovat).
- Pomocí kabelové příchytky (17) na montážní skříni připevněte kabel zapalování (16) na straně přítlačné tyče. Vyvedte kabel zapalování nad montážní skříň a protáhněte jej kanálem v držáku.
- Piezoelektrický zapalovač musí být umístěn na straně přítlačné tyče. Vyhněte pravý (R) nebo levý (L) zemnicí kontakt montážní skříňe.



Obrázek 6

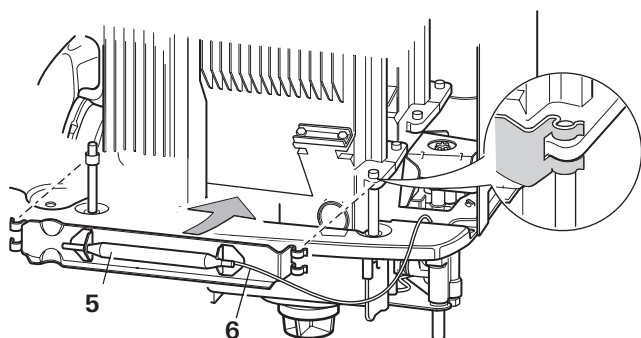
Obrázek A (pravá montáž) / obrázek B (levá montáž)

! Čidlo termostatu (5) musí být při montáži umístěno vždy vpředu na topení (směrem do místnosti). Čidlo termostatu (5) a kapilární trubice (6) se v žádném případě nesmí dotýkat výměníku nebo krytu topení ani nesmí vykazovat zlomy.

Platí jen pro levou montáž

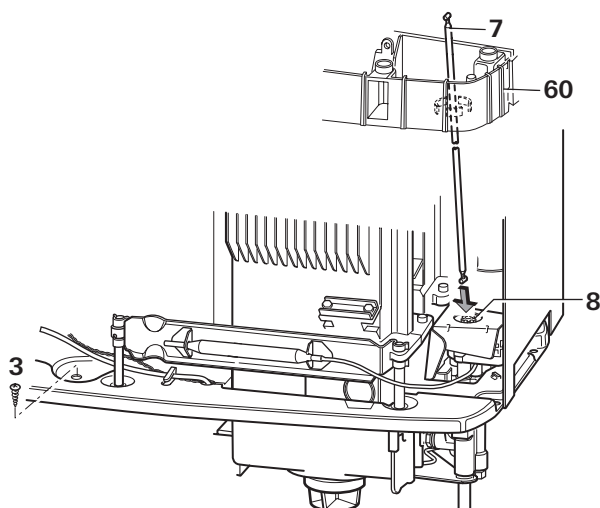
Čidlo termostatu (5) opatrně vysuňte ze zajišťovacích svorek a nasadte je na druhou stranu zrcadlově obráceně tak, aby zaklaplo.

- Topení umístěte do podlahového otvoru.
- Čidlo termostatu (5) s plechovým odstíněním nasadte na šrouby.



Obrázek 7

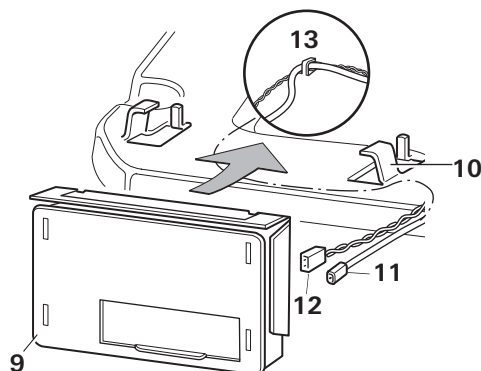
- Připevněte zařízení 5 šrouby (3) 5,5 x 25 v místech vyznačených bodů v rozích a vpředu uprostřed. V místech připevnění šrouby vyztužte podlahovou konstrukci např. lištami.
- Vyjměte přítlačnou tyč (7) z držáku (60), prostrčte ji zesponu průchodkou držáku a zajistěte ji zaklapnutím v pojistném ventilu zapalování (8).



Obrázek 8

S 3004 / 5004 – Demontáž a montáž automatického zapalovače

- Před montáží kouřovodu vytáhněte automatický zapalovač (9) z uchycení.
- Před zpětným nasazením automatického zapalovače zkontrolujte pevnost konektorových spojů (11 + 12).
- Zapalovač nasuňte zpět do úchytek (10) až nadoraz.



Obrázek 9

Střešní komín**Jen S 3004 / S 3004 P**

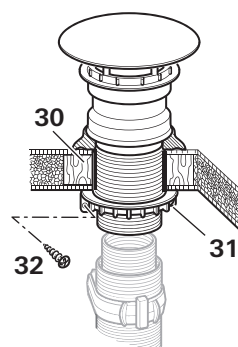
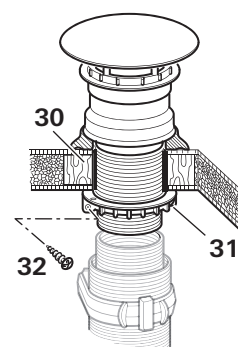
Vyřízněte otvor o průměru 60 mm + 1 mm se středem ve vzdálenosti nejméně 55 mm od bočních stěn.

Jen S 5004

Vyřízněte otvor o průměru 70 mm + 1 mm se středem ve vzdálenosti nejméně 60 mm od bočních stěn.

U dvojitých střech vyplňte dutinu vhodným materiálem (30) odolávajícím vysokým teplotám, pomocí kterého střechu zpevníte, aby se při utahování šroubových spojů nezdeformovala a zůstala vodotěsná.

Komín prostrčte střechou shora a zevnitř jej zajistěte prstencem (31). Prstenec zajistěte šroubem (32).

S 3004 / S 3004 P**S 5004**

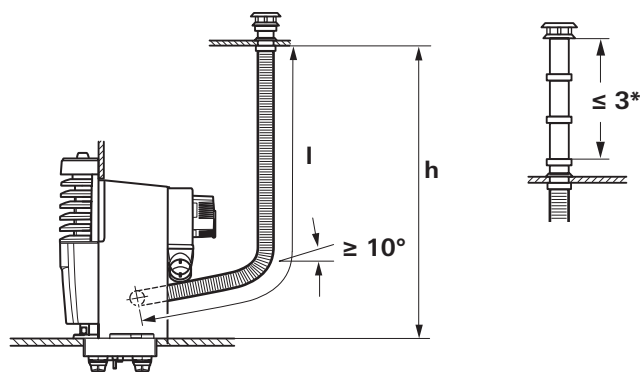
Obrázek 10

Pro utěsnění použijte přiložené gumové těsnění; žádné další těsnění není zapotřebí.

Odvod spalin

Pro S 3004 / S 3004 P / S 5004 je dovoleno použít jen nerezové potrubí pro odvod spalin Truma AE 3 určené pro S 3004 / S 3004 P popř. AE 5 určené pro S 5004 s převlečnou trubkou Truma UR resp. UR 5, neboť zařízení mají homologaci a typové schválení jen ve spojení s těmito potrubími.

Délka kouřovodu



Obrázek 11

	minimální		maximální	
	h [m]	l [m]	h [m]	l [m]
S 3004 / S 3004 P	1,6	1,8	2,5	3,0
S 5004	1,9	2,1		

*Nejvýše 3 kusy komínového prodloužení po 15 cm.

! Pokud použijete 2 nebo 3 prodloužení po 15 cm, musíte je před jízdou sundat, abyste je cestou neztratili (nebezpečí nehody). Zbývající prodloužení musí být pevně utaženo a zajištěno šroubem.

Usnadnění ohýbání nerezového potrubí a natahování O-kroužku se docílí s použitím přípravku Biege-Boys (čís. výrobku 30030-33000).

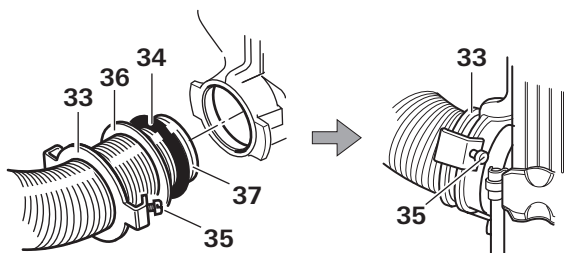


Obrázek 12

Připojení kouřovodu k topení

Těsnicí prsteneц (33 – přichytka směruje k vyústění spalin topení) nasuňte asi 3 cm na kouřovod (37). Nasadte tlačný kroužek (36). Opatrně roztáhněte O-kroužek (34) a navlékněte jej přes okraj trubky; poté kouřovod zastrčte do ústí spalin až nadoraz.

O-kroužek, tlačný kroužek a těsnicí prsteneц stáhněte až k ústí spalin. Pootočením zajistěte těsnicí prsteneц (33) v patkách ústí spalin a pevně utáhněte šroubem (35). Zkontrolujte, zda kouřovod spolehlivě drží.

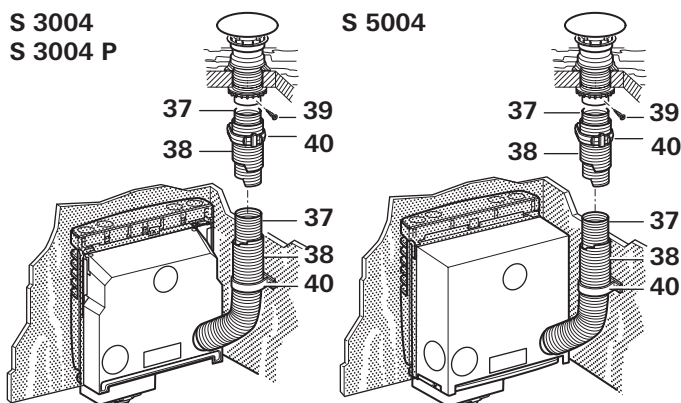


Obrázek 13

! Po každé demontáži musí být při zpětné montáži použit nový O-kroužek (34).

Převlečnou trubku (38) nasuňte na kouřovod (musí sahat od komínu až k zadní stěně montážní skříně).

Potrubí vedte po stěně nahoru pokud možno bez ohybů. Kouřovod (37) zasuňte do komínu až nadoraz a zajistěte šroubem do plechu (39 – 3,5 x 16).



Obrázek 14

! Kouřovod (37) s převlečnou trubkou (38) musí být instalován po celé délce se stoupáním a pevně a trvale zajištěn na několika místech objímkami (40), protože jinak by se mohla vytvořit vodní kapsa, která by bránila volnému odvádění kouřových plynů.

Plynová přípojka

Obrázek A

Provozní tlak 30 mbar na přívodu plynu se musí shodovat s pracovním tlakem přístroje (viz typový štítek – 66).

Přívodní plynové potrubí musí být k hrdlu (52) připojeno pomocí šroubení s řezným kroužkem o největším průměru 8 mm.

! Hrdlo plynové přípojky na topení se nesmí zdeformovat! Při utahování přidržujte protikus klíčem!

Potrubí vedte tak, aby se topení dalo během servisu zase demontovat.

Před připojením k topení se ubezpečte, že není plynové potrubí znečištěné, zanesené třískami apod.!

Zařízení na zkapalněný plyn musí vyhovovat technickým a administrativním ustanovením příslušné země použití (např. normě ČSN EN 1949 – Instalace systémů na LPG pro účely bydlení v obytných vozidlech a jiných vozidlech). Řiďte se národními předpisy a směrnicemi (v Německu je to např. DVGW-Arbeitsblatt G 607).

Ovládací prvky / kryt

Připojení ovládacích prvků

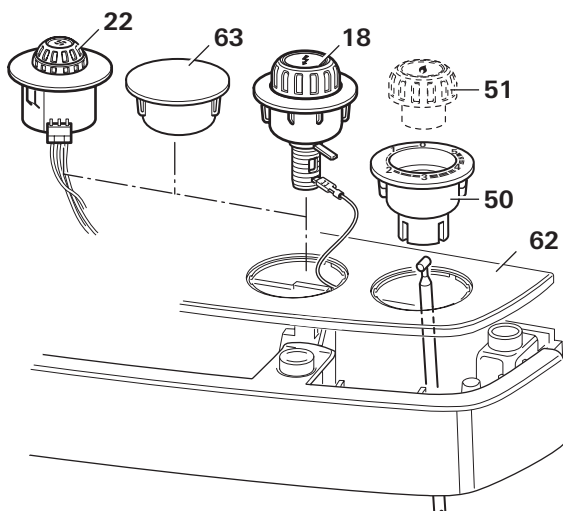
Polohu montážního pouzdra (50) pro ovládání plynu (51) určuje způsob montáže topení (pravá nebo levá montáž). Ovladače ventilátorů lze umístit do kteréhokoliv volného otvoru v krytu (62).

Jen S 3004 P

Piezoelektrický zapalovač (18) musí být umístěn vedle ovládání plynu.

Montážní pouzdro (50) pro ovládání plynu (51) a případně piezoelektrický zapalovač (18) a ovladač ventilátoru TEB-3 (22) zatlačte do otvorů (pozor na pravou nebo levou montáž!). Konektor ventilátoru zapojte do příslušného ovladače.

Všechny volné otvory v krytu (62) uzavřete krytkami (63).



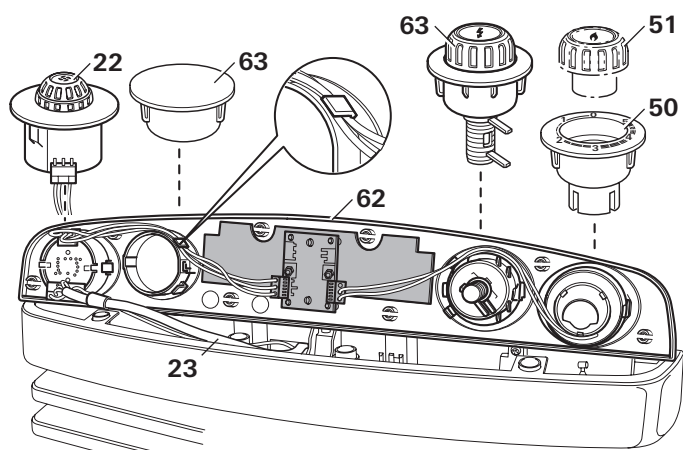
Obrázek 15

Provedení s osvětlením



Dodržujte předpisy o elektrostatických výbojích (ESD)!

Kryt se dodává již vybaven sensorovou elektronikou. Konektory ovladačů připojte na desku s elektronikou v libovolném pořadí. Kabely zajištěte v trémincích.



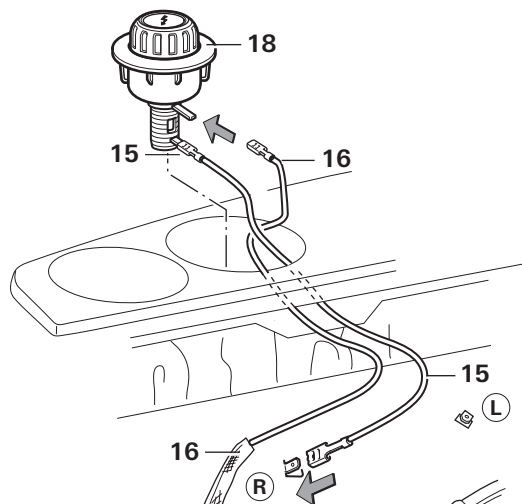
Obrázek 16

Napětí pro osvětlení dodává ventilátor TEB-3.

Pokud se zařízení S 3004 / S 3004 P / S 5004 používá bez ventilátoru TEB-3, je zapotřebí přivést k osvětlení samostatný vodič 12 V (čís. výrobku 30090-38100) ze zajištěné elektrické sítě vozidla (amplituda střídavé složky <math>< 1,2 \text{ Vss}</math>).

Jen S 3004 P

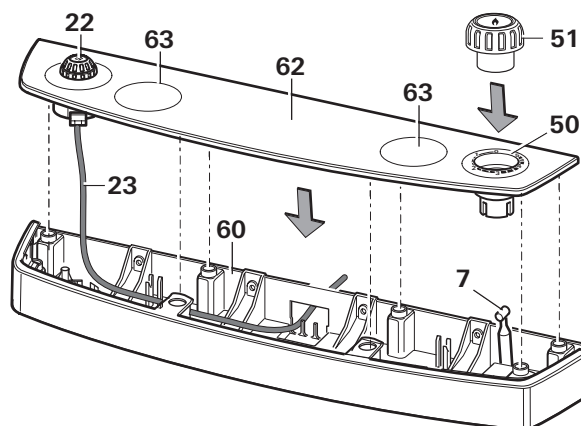
Plochý konektor kabelu zapalování (16) připojte k piezoelektrickému zapalovači (18). Zemnicí kabel (15) protáhněte otvorem v držáku a připojte k pravému (R) nebo levému (L) zemnímu kontaktu montážní skříňe.



Obrázek 17

Kryt (62) nasadte na držák (60) a zaklapněte. Dávejte pozor, aby nebyly kabely nikde zlomené a přiskřípnuté.

Ovladač plynu (51) nasadte na přítlačnou tyč (7) tak, aby značení směřovalo do polohy „0“.



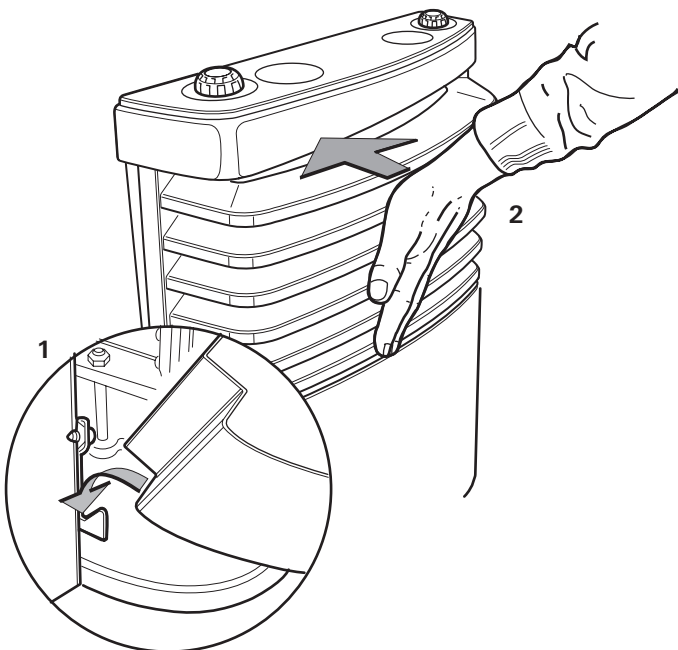
Obrázek 18

Obrázek B

Štítek (65) vsadte na kryt do otvoru pro průhledítko (u pravé montáže – vlevo, u levé montáže – vpravo).

Nasazení krytu

Kryt zavěste do spodního uložení (1) a přiklopte (2) tak, aby zajišťovací mechanismus slyšitelně zaklapnul. Zatáhnutím zkontrolujte spolehlivost zajištění.



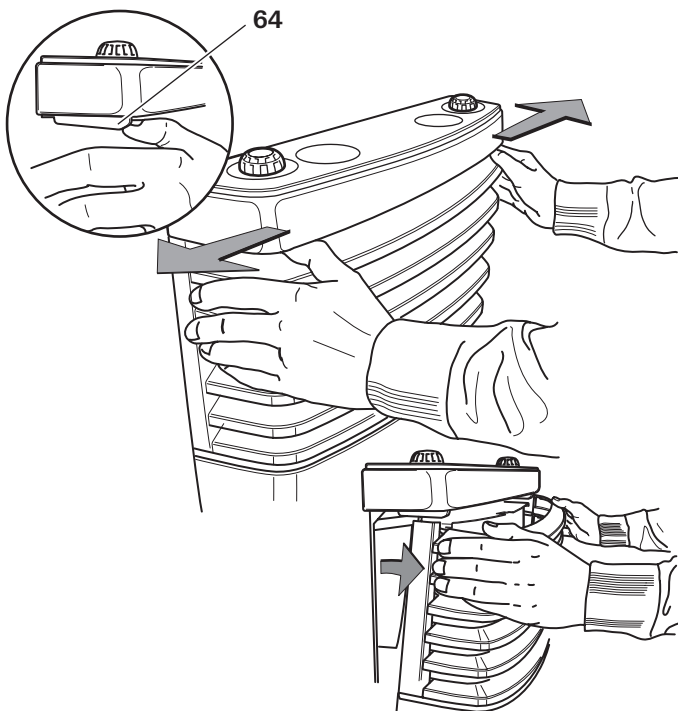
Obrázek 19

Sejmutí krytu



Kryt sundávejte jen při vypnutém a studeném topení.

Současným odtlačení obou zajišťovacích páček (64) do stran kryt odjistíte. Poté jej nahore odklopte a nadzdvihněte ze spodního uložení.



Obrázek 20

Kontrola funkce

Po dokončení montáže je třeba zkontrolovat těsnost přívodního plynového potrubí metodou tlakového spádu. Musí být vystavena revizní zpráva / osvědčení o zkoušce (v Německu např. podle předpisu DVGW-Arbeitsblatt G 607).

Provedení s osvětlením

Senzorová elektronika osvětlení se po každé aktivaci 12V napájení kalibruje. To může pár sekund trvat. Během probíhající kalibrace se krytu nedotýkejte.

Nakonec zkontrolujte veškeré funkce zařízení podle návodu k použití.

Návod k použití je třeba předat držiteli vozidla.

Výstražné pokyny

Nálepky přiložené k zařízení musí osoba provádějící montáž anebo držitel vozidla umístit na takové místo, kde budou pro každého uživatele vozu dobře viditelné! Chybějící nálepky si můžete vyžádat u firmy Truma.

Technické údaje

(stanovené podle EN 624 resp. zkušebních podmínek Truma)

Druh plynu

Zkapalněný plyn (propan-butan)

Provozní tlak

30 mbar (viz typový štítek)

Jmenovitý tepelný výkon

S 3004 / S 3004 P: 3500 W

S 5004: 6000 W

Spotřeba plynu

S 3004 / S 3004 P: 30 – 280 g/h

S 5004: 60 – 480 g/h

Doplňující údaje podle EN 624

S 3004 / S 3004 P: $Q_n = 4,0 \text{ kW (Hs)}$; 290 g/h; C_{51} ; $I_{3B/P}$

S 5004: $Q_n = 6,8 \text{ kW (Hs)}$; 490 g/h; C_{51} ; $I_{3B/P}$

Země určení

BE, BG, RO, DK, DE, EE, FI, FR, GB, GR, UK, IS, IE, IT, LV, LT, LU, MT, NL, NO, AT, PL, PT, SE, CH, SK, SI, ES, CZ, HU, CY

Provozní napětí

1,5 V (automatický zapalovač s provozem na baterii)

Odběr proudu

225 mW (zapalování)

Hmotnost

S 3004 / S 3004 P: cca 10,3 kg (bez ventilátoru)

S 5004: cca 17,5 kg (bez ventilátoru)

CE 0085

Technické změny vyhrazeny!

CZ Při poruchách informujte servisní středisko firmy Truma nebo některého z našich autorizovaných servisních partnerů (viz www.truma.com).

Pro rychlé vyřízení si připravte typ přístroje a sériové číslo (viz typový štítek).

KOV, Karosárna a slévárna
Sokolská 615
CZ-28101 Velim

Tel. +420 (32) 176 35 58
Fax. +420 (32) 176 33 37

Service